

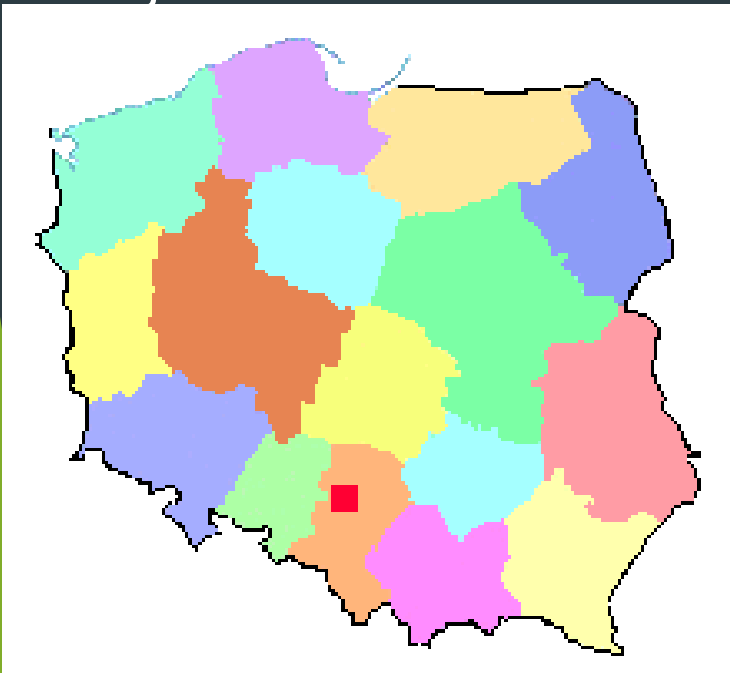


Weronika
Leksy 7a

Jak wygląda TG na tle Województwa i Polski? Dokładne położenie.

- ▶ Miasto w południowej Polsce, w województwie śląskim.

TG na tle Polski i województwa



Podział administracyjny



Historia herbu tarnogórskiego 1529 rok.



- ▶ Od 1529 roku Urząd Górniczy w Tarnowskich Górach, pełniący również funkcje administracyjne, używał herbu otrzymanego od Jana II Opolskiego - tarczy dwudzielnej w pas, na której w górnym polu na niebieskim tle znalazło się złote skrzydło orła Piastów górnośląskich, w dolnym zielonym polu dwa skrzyżowane narzędzia górnicze: złoty pyrlik i żelazko .

Historia herbu tarnogórskiego

25 lipiec 1562 rok.



- ▶ 25 lipca 1562 roku Jerzy Fryderyk von Ansbach nadał miastu herb- tarczę trójdzielną składającą się ze złotego skrzydła orła górnośląskiego na czarnym tle, kupli i pół czarnego orła pruskiego, a także ozdobienie (labry i hełm rycerski) pochodzącego z herbu Hohenzollernów na srebrnym tle.

Historia herbu tarnogórskiego od lat 50 XX wieku ,1990 roku do 2002.

- ▶ Od początku lat 50 XX wieku miasto używało herbu z 1529 roku. Od 1990 roku, zgodnie z sugestią Mariana Gumowskiego, barwę dolnego pola zmieniono z zielonej na czerwoną. W 2002 roku Rada Miasta jednomyślnie przywróciła herb nadany przez Jerzego Fryderyka von Ansbach - w wersji małej i w wersji wielkiej.

Skąd wzięła się nazwa "Tarnowskie Góry"

- ▶ Słowo " Tarnowskie " pochodzi od dawnej wsi Tarnowice (teraz Stare Tarnowice) a "Góry" pochodzi od staropolskiego gory-kopalnie.

Historia Tarnowskich Gór

- ▶ Historia miasta jest związana z wydobywaniem rud srebra, ołowiu, a później również cynku. Według legendy, pierwszą bryłę kruszcu srebronośnego wyorał chłop Rybka ok. 1490 roku, co w 1612 roku w swoim dziele *Officina ferraria* zanotował Walenty Roździeński następującymi słowami "Srebrny kruszec w Bytomiu, na górach wnet nastął, lny zasię od kruszca w mili zalanego, znaleziony przez chłopca Rybkę niejakiego". Od tego czasu na teren dzisiejszego miasta zaczęli przybywać osadnicy, powstawały pierwsze osady górnicze.



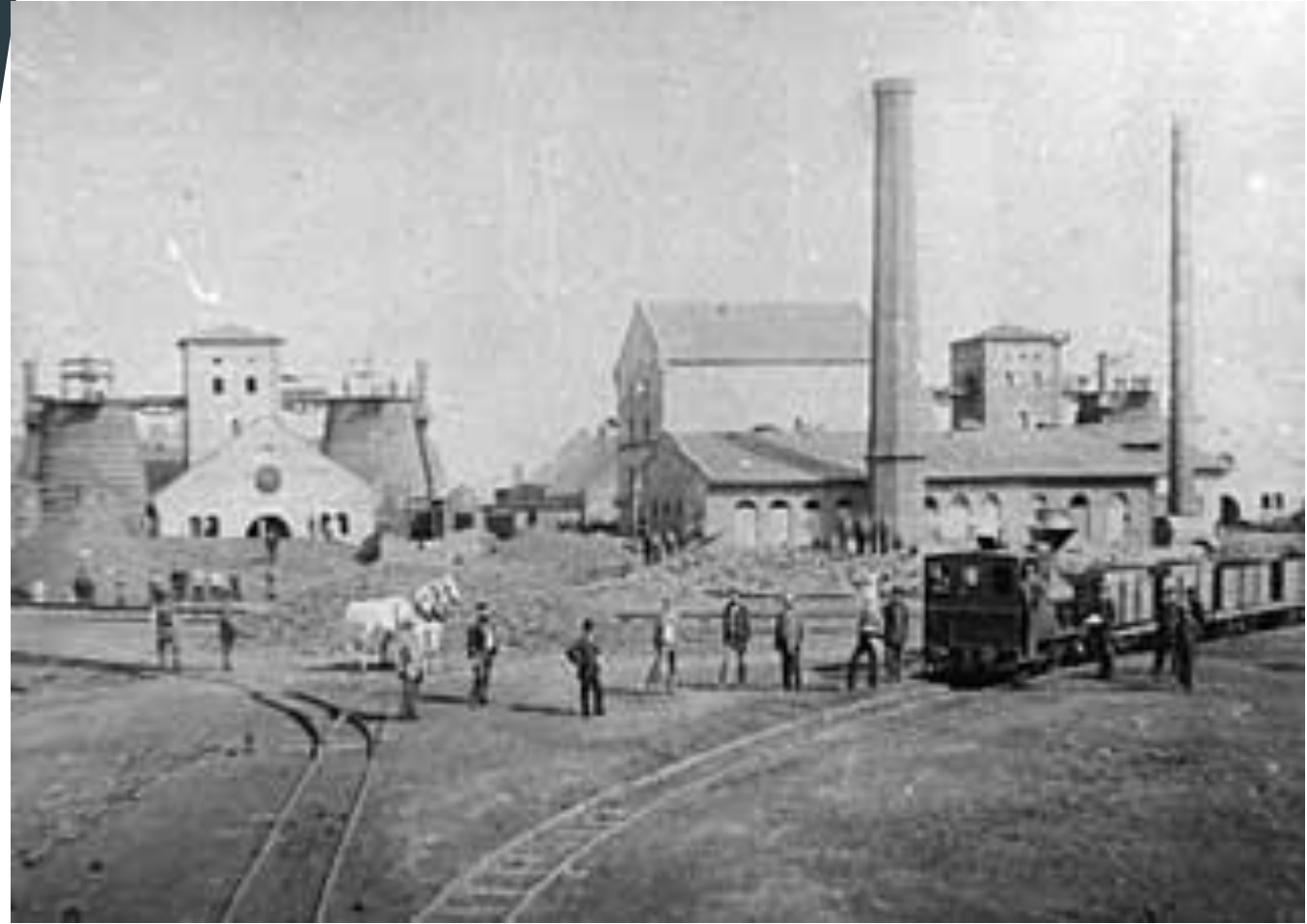
Złoże
srebronośnego kruszcu
odkryte tu w r. 1490.
a z których pierwszy okaz
wmurowano tu przed laty
spowodowały założenie
Górniczego Miasta
„Tarnowskie Góry.”
• Tablica wykonana 1930r. •

Rozwój techniki i przemysłu tarnogórskiego

Tarnowskie Góry od początku swego istnienia były ważnym ośrodkiem życia gospodarczego na Górnym Śląsku.

Przez trzy ostatnie stulecia stanowiły centrum górnictwa i hutnictwa rud srebra, ołowiu, cynku a także hutnictwa żelaza.

Ze względu na prężne życie gospodarcze, Tarnowskie Góry stają się nie tylko kolebką górnictwa górnośląskiego, ale również przemysłu górnośląskiego, rozbudzając także rozwój innych dziedzin: nauki, rzemiosła, handlu czy komunikacji kolejowej.



Huta Żelaza. Dzisiejszy Tagor.



Zabytki tarnogórskie na liście UNESCO. Kopalnia srebra.

Stanowi jeden z dwóch udostępnionych do zwiedzania w 1976 roku fragmentów wyrobisk podziemnych Królewskiej Kopalni Fryderyk, która funkcjonowała od 1784 roku (według innego źródła od 1714 roku) do 1911 lub 1912 roku. Jest częścią podziemnego labiryntu wyrobisk górniczych, chodników i sztolni odwadniających, którego długość wynosi ponad 150 km.

Na głębokości 40 m powstał szlak turystyczny o długości 1740 m i kształcie trójkąta, łączący trzy szyby: „Anioł”, „Żmija” i „Szczęść Boże”. W czasie niezwyklej wędrówki turyści oglądają pochodzące z XVIII i XIX w. przodki górnicze, dawne stanowiska pracy i narzędzia. Ze szlakiem sąsiadują trzy komory o wielkości od 500 do 2000 m². Blisko 300-metrowy fragment trasy trzeba pokonać łodzią.

Zabytki tarnogórskie na liście UNESCO.

Sztolnia Czarnego Pstrąga.

- ▶ Trasa turystyczna przebiega pomiędzy szymbami „Ewa” (głębokość 20 m) i „Sylwester” (głębokość 30 m). Podczas wycieczki, która odbywa się łodziami, można obserwować niewielkie, tworzące się współcześnie stalaktyty i oryginalne partie chodnika sztolniowego wykutego w skale dolomitowej.
- ▶ Zwiedzanie obiektu rozpoczyna się od zejścia krętymi schodami do podziemnej przystani znajdującej się w szymbach „Ewa” lub „Sylwester”. Kilkadziesiąt metrów pod ziemią turyści wsiadają do łodzi i przy świetle lamp przepływają odcinek 600 m. Na skutek zmiennego profilu terenu, sztolnia usytuowana jest na głębokości 20-30 m. Szerokość sztolni waha się od 1,2 do 2,5 m, wysokość dochodzi do 4 m, a głębokość wody wynosi od 0,7 do 1.



Zabytki tarnogórskie na liście UNESCO. Park Miejski.



- ▶ W Parku znajdują się obiekty rekreacyjne: drewniana wieża widokowa, staw z fontanną, kawiarenka, korty tenisowe, górka saneczkowa, muszla koncertowa i pomniejsze. W zachodniej części Parku Miejskiego mieści się założony w 1918 Cmentarz Wojenny, na którym spoczywają żołnierze z I i II wojny światowej, a obok niego 10 kwietnia 2011 roku odsłonięty został pomnik upamiętniający ofiary katastrofy pod Smoleńskiem.
- ▶ W październiku 2013 roku alejki w parku miejskim zostały nazwane oraz otrzymały tabliczki ze swoimi nazwami.

Park Krajobrazowy w Reptach Śląskich



- ▶ Park krajobrazowy w Reptach Śląskich stanowi dobrze zachowany, cenny przyrodniczo obszar z wiekowym drzewostanem o naturalistycznej formie i leśnym charakterze. Zespół parkowy stanowił własność rodziny magnatów przemysłowych Henckel von Donnersmarck silnie związanych z terenami Górnego Śląska, a wytyczona na jego terenie Głęboka Sztolnia Fryderyk z szybami Ewa i Sylwester podkreśla dodatkowo industrialny charakter osady Repty, stanowiącej jeden z pierwszych ośrodków wydobywania rud ołowiu oraz srebra na ziemiach śląskich.

Dworzec autobusowy



- ▶ Od kwietnia 2013 roku pasażerowie autobusów korzystają z nowego dworca w Tarnowskich Górach, wybudowanego kosztem 20,6 mln zł. To nowoczesny i wygodny budynek z inteligentnym systemem informującym o przyjazdach, odjazdach i położeniu autobusów. Obiekt oficjalnie oddano do użytku po trwających ponad półtora roku pracach. Według szacunków rocznie skorzysta z niego około 10 milionów pasażerów. Na co dzień odjeżdża z niego 480 miejskich autobusów 38 linii. Projekt realizował Międzygminny Związek Komunikacji Pasażerskiej w Tarnowskich Górach (MZKP). Dzięki wsparciu z Unii Europejskiej powstał wybudowany przez bielską firmę Deel nowy budynek dworca z zadaszonymi peronami, plac manewrowy i parking dla kilkunastu autobusów. Zostały też przebudowane przyległe ulice i skrzyżowania.

Dziękuję za obejrzenie